

CLÁSICO | Barcelona-Real Madrid

Ganar desde la estadística



Piqué (i) y Busquets pugnan con Cristiano en un clásico. | Quique García

Orfeo Suárez | Madrid

Actualizado sábado 21/04/2012 **13:20 horas**

<http://www.elmundo.es/elmundodeporte/2012/04/21/futbol/1334999749.html>

El INEF de Galicia ha realizado una aproximación estadística al clásico para trazar, a partir del análisis estadístico de los choques recientes entre Barcelona y Madrid, la hipótesis menos coincidente con el pronóstico, como sería la victoria del equipo de Mourinho.

Considera que deberían darse, al menos, dos de estos tres supuestos: tener posesión de balón superior al 30%, equilibrar o mejorar el diferencial entre balones robados y perdidos con respecto al Barcelona, y rematar entre los tres palos el 30% de sus disparos, con un 10% de efectividad.

El estudio, dirigido por el decano Rafael Martín Acero, analiza ocho encuentros, de Copa, Champions y Liga, no de Supercopa, aunque incide para algunos aspectos en los tres últimos del torneo de la regularidad. A continuación se pueden consultar todas las gráficas.

En la serie de los últimos ocho choques, ha tenido una posesión superior al 30% siempre que no ha perdido. Su tendencia, reflejada en los tres últimos choques, es ascendente. En la diferencia entre balones robados y perdidos, se observa, asimismo, una mejora del Madrid, producto de su mejor posición en el campo en este segundo año de Mourinho, y de una presión más adelantada y coordinada. En el Barça decrece con respecto al pasado curso, producto de que su reacción a la pérdida no tan intensa como al inicio de la era Guardiola.

Relevante es el capítulo de remates. En los dos últimos partidos de Liga, el Madrid ha rematado más que el Barcelona, pero los umbrales de acierto, entre los tres palos, y efectividad, goles, han decrecido. Un indicador de su mala selección, producto, quizás, de la ansiedad en los choques contra los azulgrana.

Análisis de tendencia entre Real Madrid y Barcelona

Del análisis de las variables resultantes del juego de ataque (remates; remates entre palos; % acierto de Gol):

a) El % de ACIERTO de GOL (Figura 1) del Barcelona, cuando ha jugado últimamente con el Real Madrid mantiene un rendimiento igual o mejor a su rendimiento medio. El Real Madrid frente al Barcelona ha obtenido un % de ACIERTO a GOL muy por debajo de su rendimiento medio habitual.

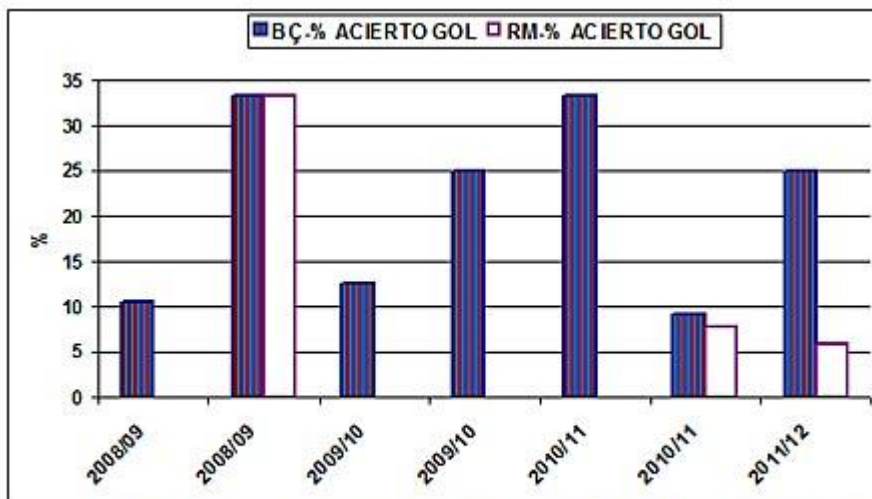


Figura 1.- Partidos de Liga NF de Temporadas 2008/09 hasta la 2011/12: Porcentaje de acierto de remates/GOL. El Real Madrid desciende mucho su rendimiento de acierto a Gol frente al Barcelona, mientras que esta más cerca o mantiene sus niveles medios.

b) En REMATES por partido (Figura 2), el Real Madrid viene aumentando progresivamente los remates que le realiza al Barcelona. El Barcelona mantiene un número de remates parecido.

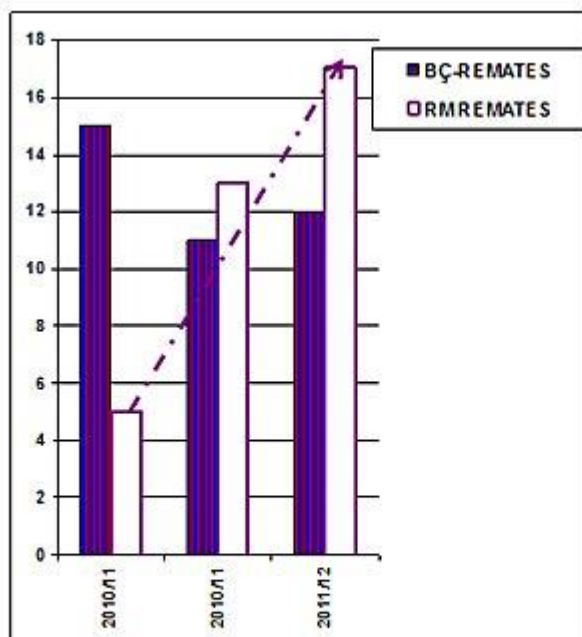


Figura 2.- 3 últimos partidos de Liga NF de Temporadas 2010/11 y 2011/12: Número de remates totales realizados por partido. El Real Madrid ha aumentado mucho y progresivamente. El Barcelona esta más cerca o mantiene sus niveles medios.

c) Los 2 equipos tiene un porcentaje de REMATE entre los 3 PALOS (Figura 3) muy alto. En los últimos 3 enfrentamientos, el Real Madrid aumentó mucho su nº de remates, pero disminuyó su % de acierto a portería.

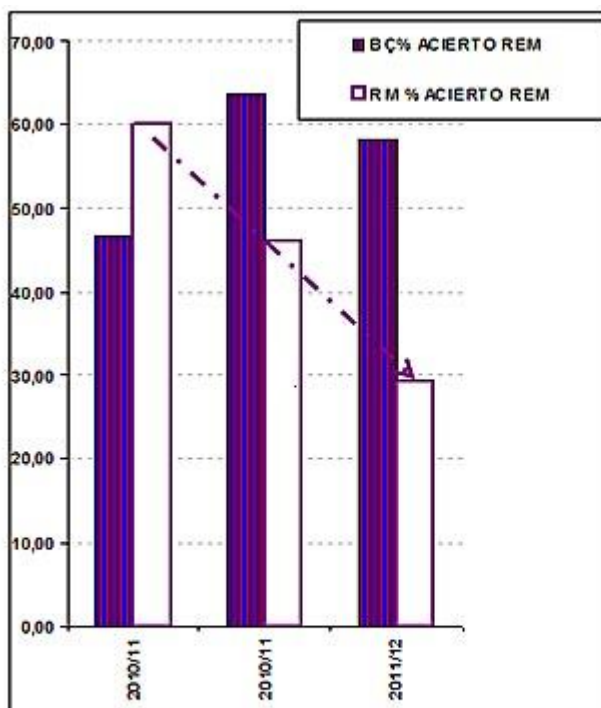


Figura 3.- 3 últimos partidos de Liga NF de Temporadas 2010/11 y 2011/12: Porcentaje (%) de acierto de remates totales que llegaron entre los 3 palos en cada partido. El Real Madrid ha perdido eficacia, probablemente por su gran aumento del número de remates totales. El Barcelona esta más cerca o mantiene sus niveles medios.

Del análisis de las variables resultantes del equilibrio defensa/ataque (relación de las diferencias de cada equipo entre nº de balones perdidos y balones recuperados):

En los 3 últimos encuentros entre el Real Madrid y el Barcelona la tendencia de la diferencia entre el nº de balones perdidos y recuperados de cada equipo es contraria. La tendencia del Real Madrid es a mejorar, y la del Barcelona a empeorar (Figura 4).

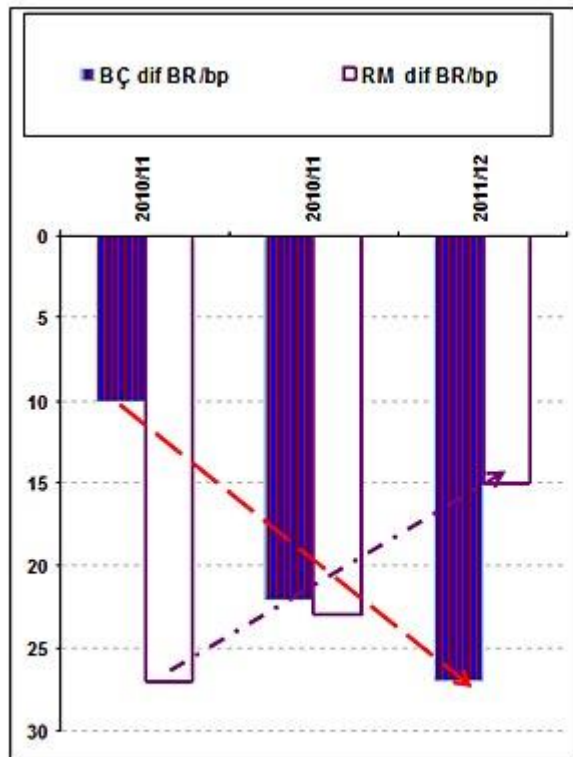


Figura 4.- 3 últimos partidos de Liga NF de Temporadas 2010/11 y 2011/12: Diferencia entre el número de Balones Recuperados y balones perdidos en cada partido. El Real Madrid ha mejorado mucho y progresivamente. El Barcelona ha perdido sus niveles medios.

Si consideramos los últimos 8 partidos (LNF; COPA REY; CHAMPIONS), se observa una ligera tendencia de mejora del Real Madrid y empeoramiento del Barcelona (Figura 5).

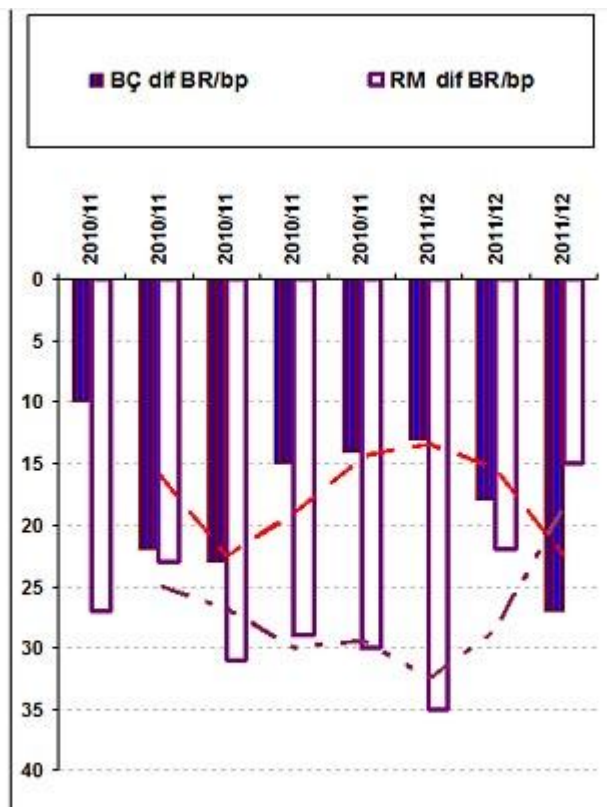


Figura 5.- 8 últimos partidos (LNF; COPA REY; CHAMPIONS) de las Temporadas 2010/11 y 2011/12: Diferencia entre el número de Balones Recuperados y balones perdidos en cada partido.

Del análisis de las variables resultantes del dominio del juego (% de posesión del balón de cada equipo, con respecto al tiempo real de juego):

El Real Madrid de Mourinho, en los 8 partidos analizados (LNF; COPA REY; CHAMPIONS), cuando no ha perdido con el Barcelona ha tenido más del 30% de posesión de balón (Ganó en la Final de Copa del Rey, y empató en la Jdª 32 de 2010/11, y en ¼ de Final de la Copa del Rey 2011/12).

El Real Madrid ha logrado contra el Barcelona mayor porcentaje de tiempo de posesión fuera de su estadio, consiguiendo la victoria (Copa del Rey) y los 2 empates (Camp Nou). La tendencia en la sucesión de 8 encuentros analizados entre los dos equipos, en los 3 últimos encuentros es a una ligera disminución del % de Tiempo de Posesión del Barcelona (Figura 6).

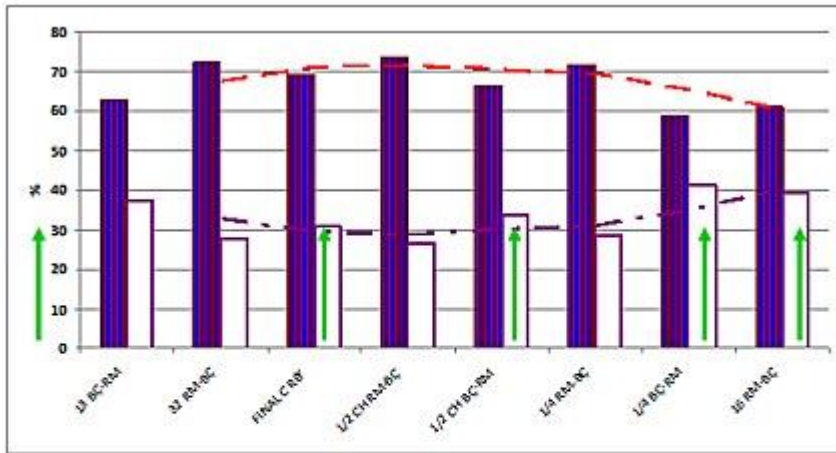


Figura 5.- 8 últimos partidos (LNF; COPA REY; CHAMPIONS) de las Temporadas 2010/11 y 2011/12: Porcentaje (%) de tiempo de posesión de cada equipo. Se percibe una ligera tendencia de aumento del % de tiempo de posesión del Real Madrid en los partidos que jugó contra el Barcelona fuera de su campo. El Real Madrid tuvo una posesión superior al 30% en los partidos que consiguió la victoria o el empate frente al Barcelona.